

2020 Yılı Kurumsal Dış Değerlendirme Programı İzleme Sistemi

Prof. Dr. Sibel Aksu Yıldırım

Yükseköğretim Kalite Kurulu
Başkan Yardımcısı
23-24 Temmuz 2020

İzleme Sistemi

- YÖKAK tarafından yürütülen Kurumsal Dış Değerlendirme Programı kapsamında, değerlendirmesi tamamlanan yükseköğretim kurumları, **değerlendirme yılını izleyen en erken ikinci yılda izleme sürecine dahil olur.**



1. ABDULLAH GÜL ÜNİVERSİTESİ
2. ADIYAMAN ÜNİVERSİTESİ
3. AFYON KOCATEPE ÜNİVERSİTESİ
4. ANADOLU ÜNİVERSİTESİ
5. ANKARA YILDIRIM BEYAZIT ÜNİVERSİTESİ
6. ATILIM ÜNİVERSİTESİ
7. AYDIN ADNAN MENDERES ÜNİVERSİTESİ
8. BALIKESİR ÜNİVERSİTESİ
9. BAŞKENT ÜNİVERSİTESİ
10. BİNGÖL ÜNİVERSİTESİ
11. BOĞAZIÇI ÜNİVERSİTESİ
12. BOLU ABANT İZZET BAYSAL ÜNİVERSİTESİ
13. BURDUR MEHMET AKİF ERSOY ÜNİVERSİTESİ
14. BURSA TEKNİK ÜNİVERSİTESİ
15. BURSA ULUDAĞ ÜNİVERSİTESİ
16. ÇANAKKALE ONSEKİZ MART ÜNİVERSİTESİ
17. ÇANKAYA ÜNİVERSİTESİ
18. ÇUKUROVA ÜNİVERSİTESİ
19. DİCLE ÜNİVERSİTESİ
20. DOKUZ EYLÜL ÜNİVERSİTESİ
21. DÜZCE ÜNİVERSİTESİ
22. FIRAT ÜNİVERSİTESİ
23. GAZİ ÜNİVERSİTESİ
24. GEBZE TEKNİK ÜNİVERSİTESİ
25. HACETTEPE ÜNİVERSİTESİ
26. HATAY MUSTAFA KEMAL ÜNİVERSİTESİ
27. İNÖNÜ ÜNİVERSİTESİ
28. İSTANBUL AYDIN ÜNİVERSİTESİ
29. İSTANBUL MEDİPOL ÜNİVERSİTESİ
30. İSTANBUL OKAN ÜNİVERSİTESİ
31. İSTANBUL SABAHATTİN ZAİM ÜNİVERSİTESİ
32. İSTANBUL ÜNİVERSİTESİ
33. İZMİR EKONOMİ ÜNİVERSİTESİ
34. İZMİR KATİP ÇELEBİ ÜNİVERSİTESİ
35. İZMİR YÜKSEK TEKNOLOJİ ENSTİTÜSÜ
36. KAPADOKYA ÜNİVERSİTESİ
37. KARADENİZ TEKNİK ÜNİVERSİTESİ
38. KIRŞEHİR AHI EVRAN ÜNİVERSİTESİ
39. MARMARA ÜNİVERSİTESİ
40. MERSİN ÜNİVERSİTESİ
41. MİMAR SİNAN GÜZEL SANATLAR ÜNİVERSİTESİ
42. NIĞDE ÖMER HALİDEMİR ÜNİVERSİTESİ
43. ORTA DOĞU TEKNİK ÜNİVERSİTESİ
44. OSMANİYE KORKUT ATA ÜNİVERSİTESİ
45. ÖZYEĞİN ÜNİVERSİTESİ
46. PİRİ REİS ÜNİVERSİTESİ
47. RECEP TAYYİP ERDOĞAN ÜNİVERSİTESİ
48. SAKARYA ÜNİVERSİTESİ
49. SELÇUK ÜNİVERSİTESİ
50. SİVAS CUMHURİYET ÜNİVERSİTESİ
51. SÜLEYMAN DEMİREL ÜNİVERSİTESİ
52. TOKAT GAZİOSMANPAŞA ÜNİVERSİTESİ
53. TRAKYA ÜNİVERSİTESİ
54. UŞAK ÜNİVERSİTESİ
55. VAN YÜZÜNCÜ YIL ÜNİVERSİTESİ
56. YAŞAR ÜNİVERSİTESİ
57. YEDİTEPE ÜNİVERSİTESİ
58. YILDIZ TEKNİK ÜNİVERSİTESİ
59. ZONGULDAK BÜLENT ECEVİT ÜNİVERSİTESİ

59
Yükseköğreti
m Kurumu

Amaç ve Kapsam

Kurumsal Dış Değerlendirme Programı İzleme Sistemi'nin amacı, **dış değerlendirme süreci sonrasında** ilgili yükseköğretim kurumundaki **gelişim sürecinin değerlendirmesini** gerçekleştirmektir.

İzleme sisteminin temel değerlendirme kapsamını kurumun dış değerlendirmesi sonucunda hazırlanan **Kurumsal Geri Bildirim Raporları'nda ortaya çıkan "gelişmeye açık yanlar"** oluşturmaktadır.

İzleme Takımları

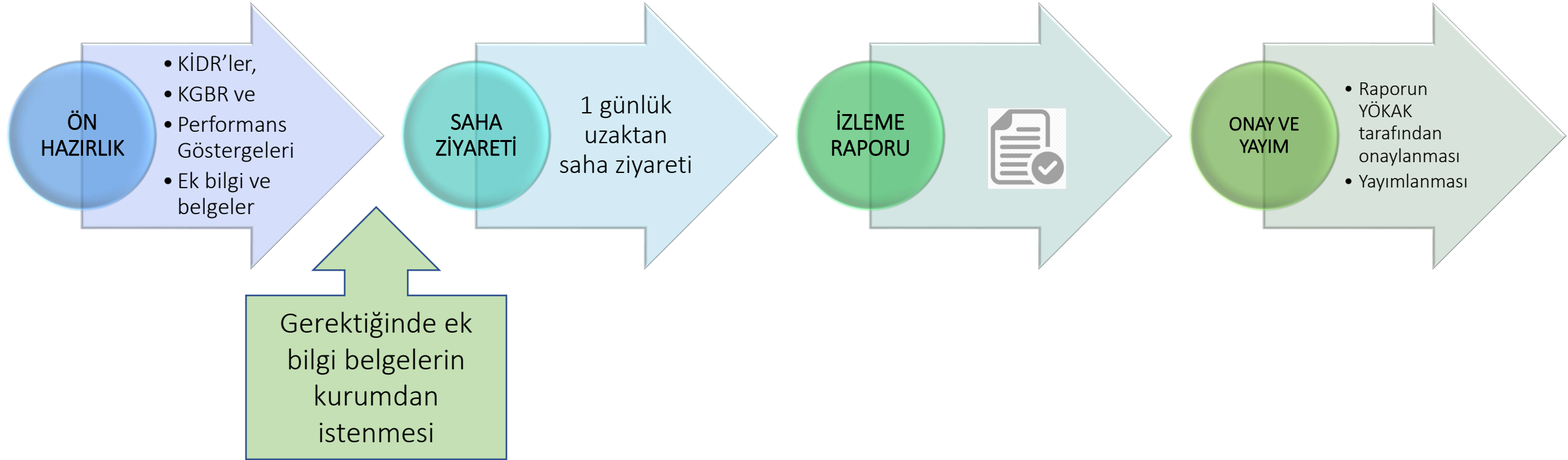
59 İzleme Takımı

Her takımda, biri
takım başkanı 3
değerlendirici ve 1
gözlemci (YÖKAK)

90 farklı
yükseköğretim
kurumunda görevli
177 Değerlendirici

116 erkek – 61 kadın

İzleme Sisteminin Basamakları



İzleme Sisteminde Kullanılacak Belgeler

Kurumsal Dış
Değerlendirme ve
Akreditasyon Ölçütler
ve
Kılavuzlar

Kuruma ait KGBR

Kurumun KİDR'leri
(Özellikle 2019 yılı)

Kurumun
Performans göstergeleri

Bilgi Portalı

İzleme Ziyareti (Uzaktan)

Zaman	Etkinlikler
9.00-10.00	İzleme takımının kendi aralarında gerçekleştireceği toplantı
10.00-10.30	İzleme takımı ve Rektörün görüşmesi
10.30-10.45	Ara
10.45-11.15	İzleme Takımı ile Mütevelli Heyet Başkanı görüşmesi (Vakıf yükseköğretim kurumları için)
11.15-12.15	İzleme Takımı ile Kurum Kalite Komisyonu üyelerinin görüşmesi
12.15-13.30	Öğle yemeği
13.30-15.00	Rektörün, İzleme Takımı ve Senato üyelerine KGBR kasamında gerçekleştirilen iyileştirmeler hakkında bilgilendirme sunumu
15.00-15.15	ARA
15.15-16.00	İzleme Takımı ile ilgili birimlerin görüşmesi *Yalnızca gerekli durumlarda
16.00-16.15	Ara
16.15-17.15	İzleme Takımı ile Rektör Görüşmesi

Yöntem, ilkeler



ÇEVİRİMİÇİ DAVRANIŞSAL BOYUT

Ön Hazırlık Aşamasında

Kurumla yapılacak toplantıların planlanmasına daha fazla zaman ayrılması ve bol bol ön toplantı yapılması.

Takım içinde dil birliği olması ve bir konuşma sırası tanımlanması.

Soruların en açık ve anlaşılır biçimde nasıl sorulabileceği üzerine düşünülmesi.

Kurumla teknik ve terminolojik anlamda uyum sağlamak için mutlaka bir ön-uyum toplantısı yapılması.

Zaman planlamalarının kurum ile uzlaşma içinde gerçekleştirilmesi.

Kaynak: Network of Schools of Public Policy, Affairs, and Administration (NASPAA, 2020). *Virtual Site Visits 2020*. <https://www.naspaa.org/sites/default/files/docs/2020-03/Advice%20for%20moving%20SV%20online%203.13.pdf> adresinden 17.07.2020 tarihinde erişilmiştir.

Saha Ziyareti Sırasında;

İletişim ve Etik Davranış

- Toplantılarda bulunan herkesin bulunma amacını ifade ederek tanıtılması.
- Çevrimiçi etkileşimde güven oluşturmanın temel unsurunun talep, söz ve tavırlardaki tutarlık olduğunun unutulmaması.
- Katılımcıların jest ve mimikleri gözlemleyememe olasılığı göz önünde bulundurularak, sözlü açıklamalara ağırlık verilmesi.
- Konuşmacıların etkin biçimde dinlenmesi.
- Toplantılar boyunca dikkatin ortamda tutulması. Telefon, not, bulunulan fiziksel ortam gibi bileşenlerin dikkati dağıtmasına izin verilmemesi.
- Raporlama sürecinde gerekirse başvurmak üzere görüşmelerin kayıt altına alınacağını kurumla paylaşılması.
- Çevrimiçi olanakların zenginliğini göz önünde bulundurarak, gerekli hallerde eş zamanlı sanal gezi, video gibi olanaklardan yararlanılması.
- Çevrimiçi toplantı ortamlarının üçüncü şahıslara kapalı şekilde yönetilmesi.

Kaynak: Network of Schools of Public Policy, Affairs, and Administration (NASPAA, 2020). *Virtual Site Visits 2020*. <https://www.naspaa.org/sites/default/files/docs/2020-03/Advice%20for%20moving%20SV%20online%203.13.pdf> adresinden 17.07.2020 tarihinde erişilmiştir.

Saha Ziyareti Sırasında;

Zaman Yönetimi



Ziyaret programına tam uyum gösterilmesi ancak gecikme, gündem dışı söz alma durumları için açık ve esnek olunması.

2016 Yılında Değerlendirilen Kurumun KGBR'si

İYİLEŞTİRMEYE AÇIK YÖNLER;

Üniversitede eğitim, öğretim, araştırma ve topluma hizmet alanında tüm birimleri tarafından başarıyla uygulanmakta olan süreçlerin sürdürülebilirliği için stratejik hedef, amaç ve performans göstergeleri ile desteklenen bir sistemin kurulması önemlidir. Kalite süreçlerinin/kültürünün tüm birimlere ve bireylere yaygınlaştırılması konusundaki çabalar artırılmalıdır.

- Ders öğrenme çıktıları ile program çıktılarının ilişkilendirilmesi ve ölçülmesi işlemlerinin tüm kuruma yaygınlaştırılması ve yapılmakta olan pilot uygulamanın bilişim sistemleriyle desteklenmesi uygun olacaktır.
- Öğrenciyi dönüştürme hedefi olan üniversitenin öğretim elemanlarının değişen öğretim yöntemleri ve pedagoji konusunda eğitimcilerin eğitimi programlarından yararlanmaları uygun olacaktır. Bu amaca yönelik olarak kurulmuş olan Center for Excellence in Teaching & Learning (CLTE) birimin etkinliğinin artırılması önem kazanmaktadır.
- Üniversitede araştırma alanında başarılı olarak uygulanmakta olan süreçlerin sürdürülebilirliği açısından stratejik hedef, amaç ve performans göstergeleri ile desteklenen bir sistemin kurulması önemlidir.
- Bilgi yönetimi sistemi kalite süreçleri ile ilişkilendirilmelidir. Daha etkin bir bilgi sisteminin kurulması önerilmektedir.
- Öğrenci temsilcilerinin; bölüm kurulu, fakülte kurulu ve senato toplantılarına düzenli olarak katılması sağlanmalıdır.

Aynı Kurumun 2019 YILI KİDR'si

Üniversitemiz 2016 senesinde YÖKAK Kurumsal Dış Değerlendirme programında ilk değerlendirilen üniversitelerden biri olmuştur. Geçtiğimiz dört senede bu değerlendirmeden alınan geri bildirimlerin de büyük katkısı ile üniversite genelinde sayısız iyileştirme gerçekleştirilmiştir. Bu rapor ve sunulan kanıtlar iyileştirmeleri ancak kısmen yansıtabilmektedir. Aşağıda 2019 yılı içerisinde gerçekleşen gelişmeler KİDR ölçütleri alt başlıklarda değerlendirilmekte, güçlü ve iyileşmeye açık yönler özetlenmektedir:

- 2019 yılında **öğrencilerin program kazanımlarına ve eğitim amaçlarına ulaşmasının değerlendirilmesi** konusunda önemli ilerlemeler kaydedilmiş; 23 lisans programının 15'i ve İşletme Enstitüsü Lisansüstü programlarının tümü, program kazanımlarının doğrudan dersler ile ilişkili olarak ölçülmesini gerçekleştirmiştir.
- Ayrıca bu ölçümlerin yürütülmesi için kurum içinde geliştirilen **Eğitim Yönetim Sistemi** (Education Management System-EMS) yazılımı ile Mühendislik Fakültesi ile başlayan kullanımı Havacılık ve Uzay Bilimleri Fakültesindeki pilot uygulama ile yaygınlaşmaya başlamıştır.
- Venüs Üniversitesi 'fitness for purpose' kalite anlayışının bir sonucu olarak bu süreci yukarıdan aşağıya dayatmacı bir şekilde değil, programlara ihtiyaç duydukları bilgi ve desteğin sunulduğu, ancak yapının kurulması ile ilgili kararların tamamen program yürütücülerine bırakıldığı bir süreç yürütmektedir.

Aynı Kurumun 2019 YILI KİDR'si

- En son bilgilere, kavramlara, veri işleme ve analiz etme tekniklerine sahip, kazandığı yetkinlikler ile endüstri uygulamalarına katkıda bulunabilecek, girişimciliğe açık ve takım çalışmasını benimsemiş veri bilimciler yetiştirmek üzere Veri Bilimi yüksek lisans programı açılırken, Yapay Zekanın insanlık, toplum ve iş hayatındaki etkilerini öğrencilere tanıtmak ve onları Yapay Zeka teknoloji çağına başarılı bir şekilde uyum sağlamak için gerekli temel tarihsel ve felsefi arka plan, entelektüel araçlar, yasal / etik temeller ve psikolojik çerçeve ile donatmak üzere lisans seviyesindeki tüm öğrencilere açık 'SEC 405 Yapay Zeka: İnsanlık, Toplum ve İş Hayatına Etkisi' dersi tasarlanmıştır. Ayrıca öğrencilerin sürdürülebilirliği farklı bir gözle değerlendirmesine olanak tanımak üzere ENG 102 dersi yeniden yapılandırılmıştır.
- Ayrıca bu noktada yenilikçi eğitim anlayışı ile paralel olarak müfredat dışı etkinliklerin öğrencilere katkısının kayıt altında tutulup değerlendirileceği bir sistem de kurgulanmaktadır.
- **Güçlü Yönler:** Program kazanımlarının doğrudan ölçümünün yaygınlaştırılması sürecinin birimler tarafından içselleştirilerek yaygınlaşması ve bilgi yönetim sistemine aktarılması, altyapı iyileştirmeleri, operasyon ve altyapıya verilen önem, Öğrenci Deneyimi ve Gelişiminden Sorumlu Rektör Yardımcılığının altında kurgulanan yapının öğrencilere 360 derece destek sistemi sunması,
- **İyileşmeye Açık Yönler:** Eğitimde kalite çalışmalarının lisansüstü programlar aras yaygınlaştırılması, eğitim amaçlarına ve program çıktılarına ulaşma seviyesinin işveren nezdinde ölçülmesi.

Aynı Performans Göstergeleri

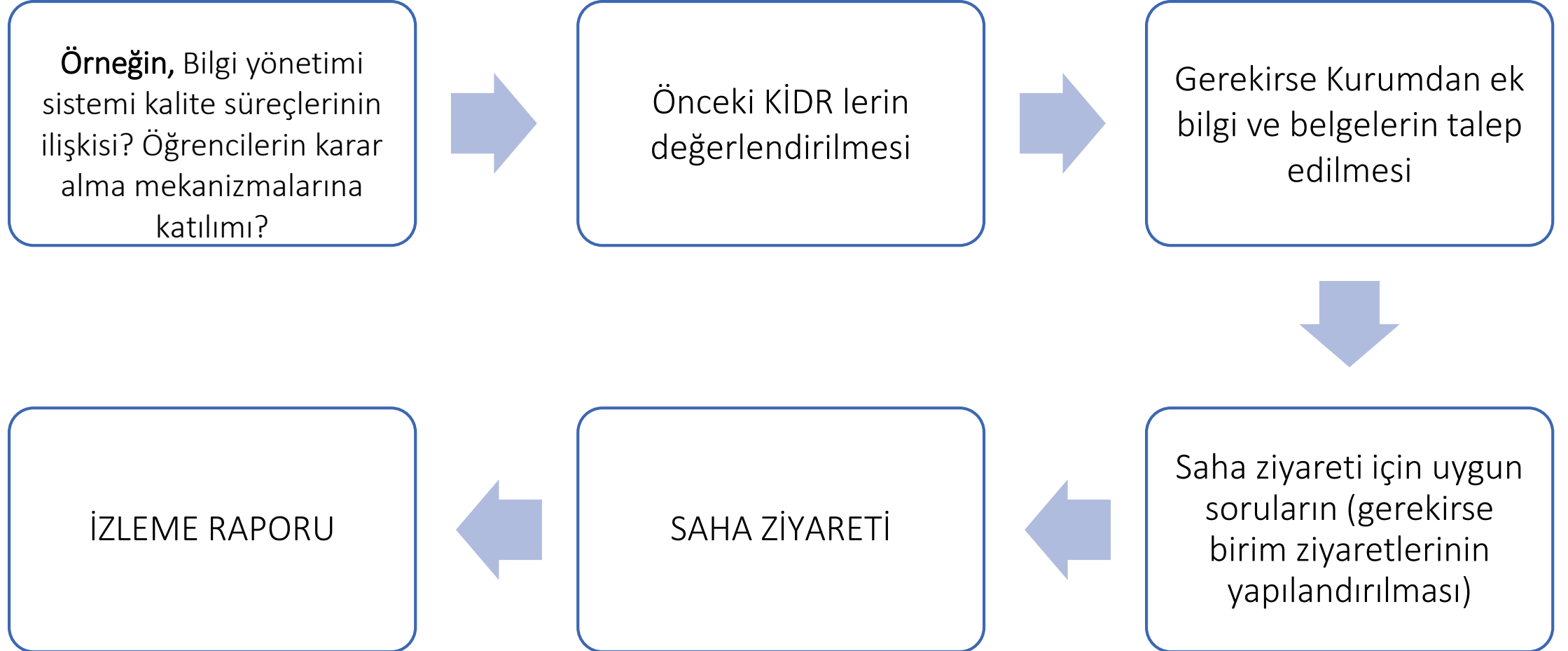
	2015	2016	2017	2018	2019
1- Kuruma Ait Bilgiler					
29- Üniversiteden Ayrılan Öğrenci Sayısı (Mezunlar Hariç)	260	353	597	542	514
34- (Eğitim + Araştırma Alanlarının Toplam Miktarı) / (Toplam Öğrenci Sayısı) Oranı	6.659	5.745	6.367	10.343	10.898
2- Kalite Güvence Sistemi					
1- Kurumun stratejik planında yer alan eğitim ve öğretim faaliyetlerine ilişkin hedefleri gerçekleştirme yüzdesi (% olarak)	-	-	-	-	73.7
2- Kurumun stratejik planında yer alan araştırma faaliyetlerine ilişkin hedefleri gerçekleştirme yüzdesi (% olarak)	-	-	-	-	65.2
3- Kurumun stratejik planında yer alan idari faaliyetlerine ilişkin hedefleri gerçekleştirme yüzdesi (% olarak)	-	-	-	-	85.4
4- Kurumun stratejik planında yer alan toplumsal hizmet faaliyetlerine ilişkin hedefleri gerçekleştirme yüzdesi (% olarak)	-	-	-	-	43.1
5- SCOPUS (SCIMAGO)	-	625	599	667	659
6- Web Of Sciences (RUR)	-	-	-	-	-
7- URAP Dünya Sıralaması	1330	1669	1701	1561	1966
8- URAP Türkiye Sıralaması	32	64	67	62	49
9- Webometrics	3066	2100	2028	1882	-

Öğretim Elemanı Sayısı					
3- Eğitim ve Öğretim					
1- Kurumun Web Sayfasından İzlenebilen, Program Bilgi Paketi Tamamlanmış Ön Lisans + Lisans + Yüksek Lisans + Doktora Programı Sayısının Toplam Program Sayısına Oranı	1	1	1	1	1
2- Öğrencilerin Kayıtlı Oldukları Programdan Memnuniyet Oranı (% Olarak)	69.2	67.8	70.7	-	71.5
5- Çift anadal yapan lisans öğrenci oranı	0.004	0.007	0.008	0.01	0.013
6- Yan dal yapan lisans öğrenci oranı	0.009	0.017	0.022	0.022	0.033
7- Disiplinlerarası tezli yüksek lisans program sayısı	-	2	2	2	2
8- Disiplinlerarası tezsiz yüksek lisans program sayısı	1	1	1	1	1
9- Disiplinlerarası doktora program sayısı	-	2	2	1	1
10- Kurumda eğitimcilerin eğitimi programı kapsamında eğitim alan öğretim üyesi sayısı	-	46	56	70	85
11- Ders veren kadrolu öğretim elemanlarının haftalık ders saati sayısının iki dönemlik ortalaması	7.6	10.11	8.91	8.7	7.71
12- Kurum Kütüphanesinde Mevcut (Basılı) Kaynak Sayısı	316197	592176	581806	640788	66814
13- E-Kaynak Sayısı	360622	474500	437962	447024	486785
14- YKS Yükseköğretim Programları ve Kontenjanları Kılavuzunda akredite olduğu belirtilen lisans programı sayısı	-	-	4	4	5

Kurumun KİDR'si yeterli olgunluk düzeyinde mi?

- Kurumda gerçekleştirilmiş olan uygulamalarda, Kurumsal Dış Değerlendirme programı kapsamında sağlanan geri bildirim önemli ölçüde dikkate alınmıştır. Bu bağlamda özellikle stratejik plan-kalite güvencesi ilişkilerinin arttırılması, kalite güvencesi süreçlerinin bütünleşik biçimde yönetilmesi ve birimler bazında yaygınlaştırılması, araştırma süreçlerinin amaç-performans bağlamında güçlendirilmesi gibi alanlarda gelişmeler kaydedildiği gözlemlenmektedir.
- Bununla birlikte, kurumsal gelişimin izlenebilirliği açısından, KİDR'de geri bildirim raporunda tüm iyileştirme önerileriyle ilgili değerlendirmelerde bulunulması, uygulamaya geçirilmemiş bile olsa nedenleriyle birlikte açıklama yapılması önemlidir. Bu bağlamda, geri bildirim raporlarına yansımış olmasına karşın 2019 KİDR'sinde de yeterli biçimde açıklama ve kanıt sunulmayan “yönetmelik süreçleri ve karar alma mekanizmalarında öğrenci temsilcilerinin arttırılması” gibi boyutlar açıklanmalıdır.

Sahaya Hazırlık Süreci- Saha ziyareti-Raporlama



Son olarak ; Çevik Yönetim ve Liderlik



- Yükseköğretim Kurumları Pandemiye nasıl yakalandılar?
- Gelecek projeksiyonları var mıydı? (Uzaktan eğitim alt yapısı, öğretim elemanlarının eğitimi..vb)
- Dönüşüm/ adaptasyon süreci nasıl yönetildi?
- LÜTFEN İZLEME RAPORUNDA yer veriniz.



Başarılı
bir izleme süreci dileğiyle,

Teşekkürler

Yükseköğretim Kalite Kurulu Başkanlığı 06539 Bilkent Ankara-Türkiye
yokak@yokak.gov.tr
0 (312) 298 78 83